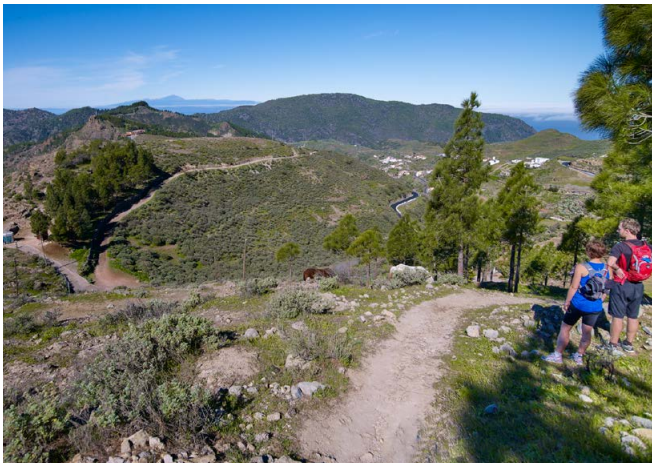
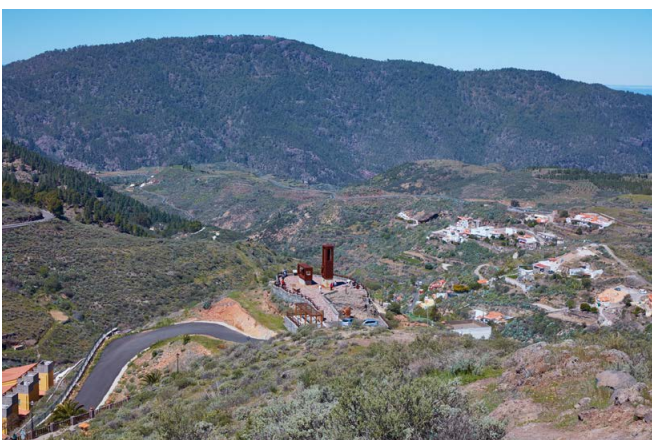


Trekking

SL 1 Montaña Artenara



Ayuntamiento de Artenara



SL 1 - Berg von Artenara



Artenara ist eine kleine Stadt die auf den Höhenzügen der Insel liegt. Ihr Gemeindebezirk reicht bis an die Küste (Punta de Las Arenas). Die Stadt ist von grossen Kiefernwäldern umgeben (der Moriscoswald, Der Tamadabawald und der Tirmawald). Sie hat ca. 1.301 Einwohner und erstreckt sich auf einer Fläche von 66,70 Quadratkilometern. Artenara, Höhepunkt der Naturlandschaft und des Wandersports, befindet sich im Biosphärenreservat von Gran Canaria. Desweiteren stellt Artenara Gran Canarias höchstgelegene Ortschaft dar. Von diesem privilegierten Ort sind atemberaubende Aussichten auf die Insellandschaften zu geniessen. Er wirkt wie ein grosser, natürlicher Balkon, der die "Caldera de Tejada" überblickt.

Es empfiehlt sich den 1.476 Meter hohen Artenara Berg zu ersteigen. Der Aufstieg durchquert die ursprünglichen Wald- und Landwege, die bis zum höchsten Punkt führen, von dem aus wunderschöne Panoramablicke zu geniessen sind. Die Wege durchlaufen kanarische Kiefernwälder, die einen angenehmen Schatten spenden.

Während des Aufstieges durchlaufen Sie den kanarischen Kiefernwald (Pinus canariensis). Die Kiefern wurden dank der Forstpolitik, die ab dem Jahre 1960 von den Behörden in Gang gesetzt wurde und dem Willen vieler Menschen den Baumbestand in dieser Berggegend zurückzugewinnen, angepflanzt. Das Ergebnis ist, dass wir heute einen öffentlichen und geschützten Wald geniessen können. Das Schutzgebiet "Paisaje Protegido de Las Cumbres" (C-25), umfasst eine Oberfläche von 4.329 Hektar.

Südlich dieses Berges ist die beeindruckende Landschaft des Tejedatales zu sehen. Dort befinden sich im Inneren des Vulkankessels seyenitartige Plutonite (sie sind repräsentativ für eine ursprüngliche Magmakammer aus dem Miozän) und eine Anreihe von kegelförmigen, trachyt- und phonolytartigen Vulkandykes (dies sind die Magmavorsprünge die aus der tief gelegenen Vulkankammer vorgeschleudert wurden). In der Gegend die wir besichtigen befindet sich eine grosse Anzahl von Höhlen. Sie sind durch die Erosion des lockeren Steinmaterials (Ablagerungen von Pyroklasten und Brekzien) und durch menschliche Eingriffe entstanden. Viele dieser Vertiefungen wurden von den kanarischen Ureinwohnern bewohnt -Höhlenansiedlung- und nach der Inseleroberung wurden sie von den Schäfern und Landwirten weiterbenutzt. Sie dienten sogar als Unterkünfte für die Einwohner dieser Gegend. Ein Grossteil dieser Höhlen wird heutzutage noch benutzt.

Der Weg beginnt im Dorfzentrum, wo der Aussichtspunkt "Mirador de Unamuno" und das Heiligtum der Höhlenjungfrau "Virgen de la Cueva" besichtigt wird. Anschliessend steigen wird die Treppen hinauf die uns bis zum Pass "Degollada de El Toril" führen. Von dort aus wenden wir uns auf den Weg der bis auf den Berggipfel steigt. Nachdem wir den Gipfel erreicht haben steigen wir auf der Süd-Südostseite hinab und gelangen wieder an den Ausgangspunkt, wobei wir am Aussichtspunkt "Mirador de Los Poetas", der fantastische Panoramablicke bietet, vorbeikommen.



Cóngano, góngaro (*Aeonium simsii*)



Tajinaste negro - (*Echium onosmifolium*)

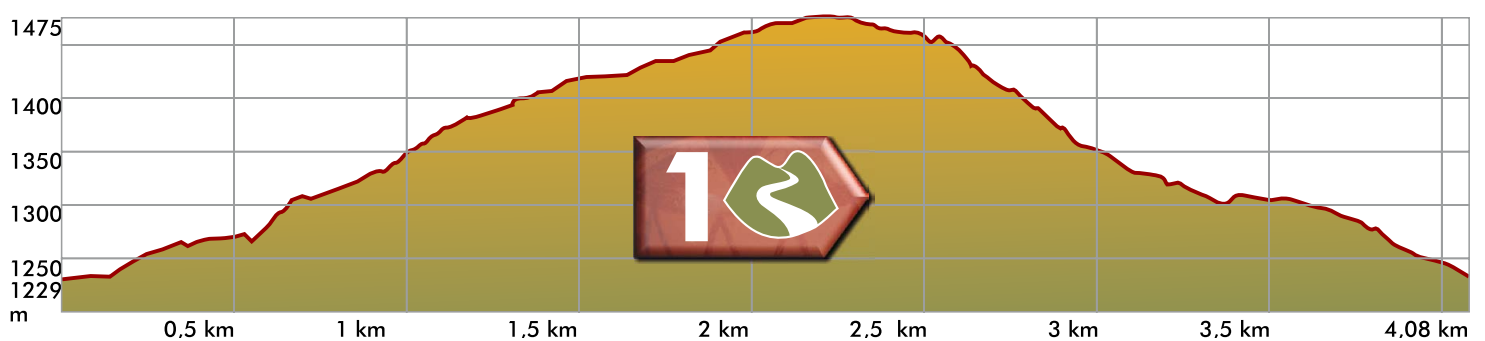


Tomillo burro (*Micromeria benthamii*)



Cuervo (*Corvus corax*)

Punto inicial- Starting point - Ausgangspunkt:
Artenara centro - town centre - Ortszentrum
Punto final - End point - Endpunkt:
El mismo - the same - der selbe
Dificultad - Difficulty - Schwierigkeit:
Medio-bajo - medium-low - mittel-niedrig
Tiempo - Duration - Geschätzte Dauer
2 horas - 2 hours - 2 Stunden
Longitud total - Total length - Gesamtlänge:
4,08 km
Desnivel Máximo - Maximum dip - Höhenunterschied:
246 m



Teléfonos de interés Useful phone numbers Nützliche Telefonnummern

Oficina de Turismo - Tourism Office - Fremdenverkehrsbüro:
+34 928666102
Emergencia - Emergencies - Notdienst: +34 112
Taxi Artenara: +34 608684384 - 649026069
Ayuntamiento - City Hall - Rathaus: +34 928666117
Centro de Salud - Health Centre - Gesundheitsdienst:
+34 928571921
Guardia Civil - Police - Polizei: +34 928661372
Policía Local - Local Police - Ortspolizei:
+34 928705931 / 616419465
Alojamientos - Accommodations - Unterkunft:
Artenatur +34 686 795 849

Aviso legal

El Ayuntamiento de Artenara suministra estas informaciones, sin interpretar en ningún modo el estado actual de las rutas, la oferta, la calidad, la titularidad de las zonas por donde se pasa, etc.

Asimismo no se hace responsable de los errores, omisiones, o en su caso una mala orientación que pudiera ocasionar cualquier percance entre los usuarios de estos textos.

Legal notice

The Artenara City Hall provides this information only for informative purposes and is in no way responsible for the current state of the trails proposed, their quality, the state of ownership of the areas covered, etc. The City Hall accepts no responsibility for any errors, omissions or poor directions that could cause any risk or damage to the users of this information.

Allgemeiner Hinweis

Die Gemeindeverwaltung liefert diese Informationen zur Bequemlichkeit der Nutzer dieser Seiten. In keiner Weise legt sie den aktuellen Zustand der Routen, das Angebot, die Qualität, die Eigentümer der Zonen, durch die sie führen usw., aus. Ausserdem übernimmt die Gemeindeverwaltung keine Verantwortung für Fehler, Unterlassungen oder eine schlechte Orientierung, die durch ein Missgeschick der Nutzer dieser Texte passieren können.

www.artenara.es

www.visitartenara.com



VisitArtenara

www.grancanaria.com



SL - Artenara Mountain



Artenara is a small town along the peaks of the island and this municipality stretches all the way to the coast (Punta de Las Arenas). Surrounded by extensive pine forests (Moriscos, Tamadaba and Tirma), it has a population of approximately 1,301 inhabitants and covers an area of 66.70 km². Artenara, nature and hiking at its height, is located within the Gran Canaria Biosphere Reserve.

In addition, it also stands out at the highest town on Gran Canaria and thus provides an amazing perspective over the island landscape. It is like a great natural balcony above the Caldera de Tejeda.

Hiking up Artenara Mountain (1,476 metres), along old forest trails and rural paths in the shade of Canary pine trees to arrive at the summit, is highly-recommended for you can enjoy beautiful vistas from there.

On the way up, you will see the forest of Canary pine (*Pinus canariensis*), which was planted post 1960 by the government as part of their reforestation policy and also because many people had become aware of how important it was to reforest these mountains. Thanks to these combined efforts, today we can enjoy this public forest in the Las Cumbres Protected Landscape (C-25), which covers an area of 4,329 hectares.

To the south of this mountain, you have the Tejeda basin, which is astonishing because of its sheer size. At the bottom of the Caldera, you can see intrusive igneous syenite rocks (representing an ancient Miocene magma chamber) and a conical series of trachyte-phonolite dikes (which were the chimneys leading up from the deep chamber). In the area you will visit, there are many caves, which are the product of erosion on weaker materials (like pyroclastic deposits and breccia) as also human activity. Many of these cavities were used as dwellings by the indigenous inhabitants of Gran Canaria in the form of a troglodyte settlement and post the Conquest, were used by shepherds and farmers and also as houses by the people of the area. A significant number of these caves are still in use.

This trail begins in the town centre, with a visit to the Unamuno look-out point and the Virgen de la Cueva chapel. Thereafter, a stairway leads up to the Degollada del Toril pass, where you must take the path that climbs to the summit. Once at the peak, follow the path along the SE-S slope to return to the starting point and visit the Los Poetas look-out point to take in the fantastic view.



SL 1 - Montaña Artenara



Artenara es un pequeño pueblo en la cumbre de la isla, cuyo territorio municipal llega hasta la costa (Punta de Las Arenas). Rodeada por los grandes bosques de pinos (Moriscos, Tamadaba y Tirma), cuenta con una población aproximada de 1.301 habitantes y ocupa una superficie de 66,70 km². Artenara cumbre de la naturaleza y del senderismo, se encuentra dentro de la Reserva de la Biosfera de Gran Canaria.

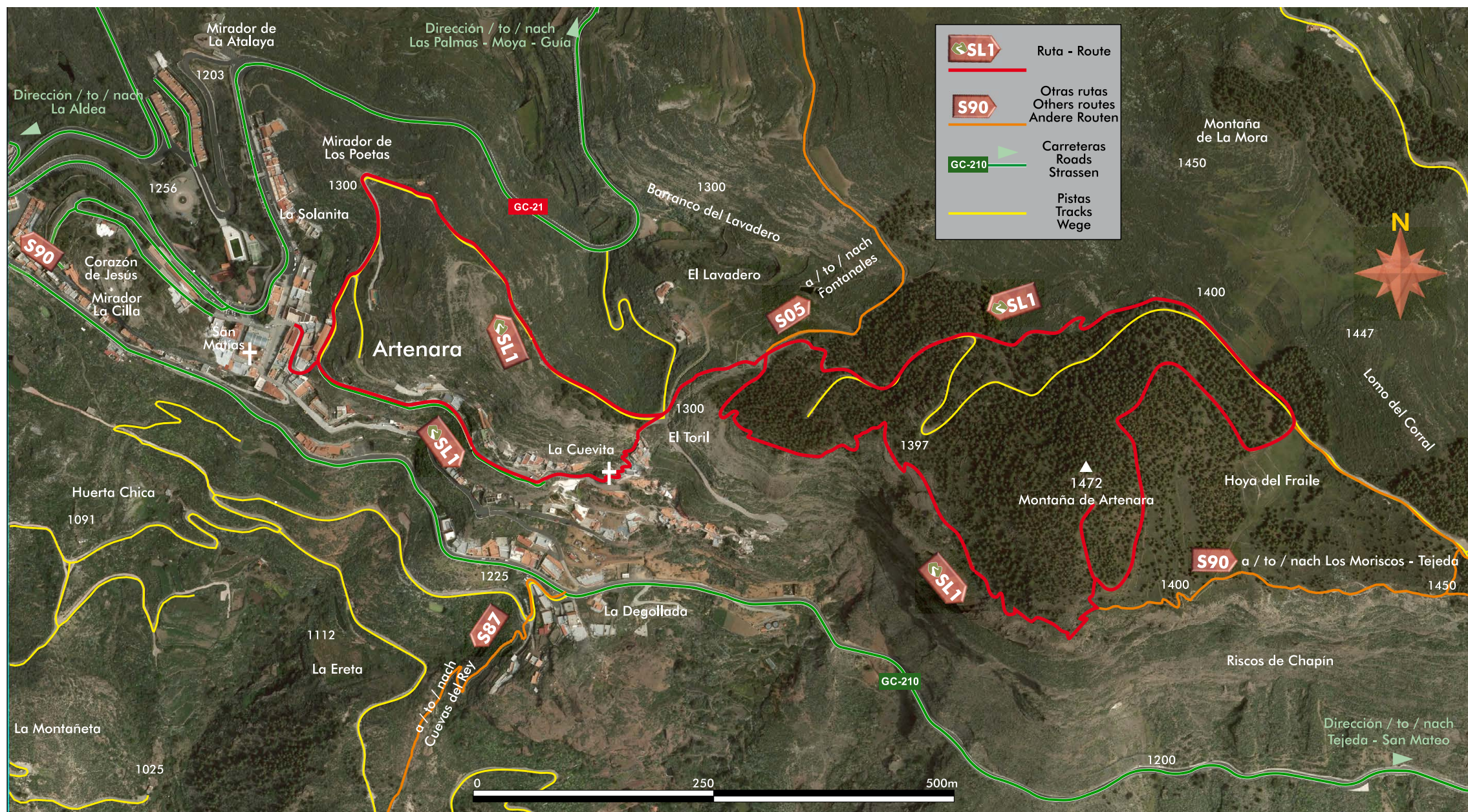
Cuenta, además, con ser el municipio a mayor altitud de Gran Canaria, lugar privilegiado desde el que se divisan las grandes perspectivas de los paisajes isleños. Es como un gran balcón natural sobre la Caldera de Tejeda.

Subir a la Montaña de Artenara (1.476 metros de altitud), atravesando antiguas pistas forestales y caminos rurales, a la sombra de los pinos canarios, llegando a su punto más alto, es un ejercicio muy recomendable porque desde allí podrá descubrir y disfrutar de las bellas panorámicas que nos ofrece.

En el camino de subida verá el bosque de pinos canarios (*Pinus canariensis*), que fue plantado gracias a la política forestal realizada por las instituciones a partir de 1960; así como a la voluntad de muchas personas sensibilizadas con la recuperación de los árboles en estas montañas. Como resultado de todo ello, hoy podemos disfrutar de un bosque público en el Paisaje Protegido de Las Cumbres (C-25) cuya superficie alcanza las 4.329 hectáreas.

Al sur de esta montaña se observa la cuenca de Tejeda cuyo paisaje nos va a sorprender por su grandiosidad. Así, en su fondo aparecen rocas plutónicas sieníticas (representativas de una antigua cámara magmática miocénica) y un sistema cónico de diques traquíticos-fonolitos (que son los salideros del magma desde la cámara profunda). En la zona que visitamos se encuentran una gran cantidad de cuevas, producto de la erosión sobre los materiales de mayor debilidad (depósitos de piroclastos y brechas volcánicas) y de la acción humana. Muchas de estas oquedades fueron habitadas por los aborígenes canarios -hábitat troglodita- y, con posterioridad a la conquista, también por pastores y agricultores, sirviendo incluso como viviendas para la población de esta zona. Una buena parte de ellas se siguen utilizando en la actualidad.

Esta ruta comienza en el centro urbano, visitando el Mirador de Unamuno y el Santuario de la Virgen de la Cueva. Posteriormente unas escalinatas nos permiten subir a la Degollada de El Toril y tomar el camino que asciende a la cima de la Montaña. Una vez en la cumbre debe tomar un camino por la vertiente SE-S para regresar al punto inicial, visitando el Mirador de Los Poetas y sus fantásticas panorámicas.



Recomendaciones

Cuide el medioambiente.
Lleve identificación y documentación, agua, ropa de abrigo.
Evite las colillas y encender fuegos.
No recolecte plantas, animales o elementos del medio.
Evite ruidos, respete la tranquilidad.
Camine acompañado por los senderos existentes.
Recuerde que usted camina bajo su responsabilidad

Recommendations

Look after the local environment.
Carry personal identification, water and warm clothing.
Do not pick plants, catch animals of any natural elements.
Avoid making noise, respect the peace and quiet.
Go accompanied and stick to existing footpaths.
Remember you are walking at your own risk.

Empfehlungen

Nehmen Sie Rücksicht auf die Umwelt.
Tragen Sie Ihren Ausweis und Dokumentation, Wasser, warme Kleidung.
Werfen Sie keine Zigarettenskippen weg und vermeiden Sie Feuer anzuzünden.
Keine Pflanzen pflücken, Tiere oder andere natürliche Elemente sammeln.
Vermeiden Sie Lärm, berücksichtigen Sie die Ruhe.
Wandern Sie in Begleitung auf den existierenden Wanderwegen
Denken Sie daran, dass Sie auf eigener Verantwortung wandern.