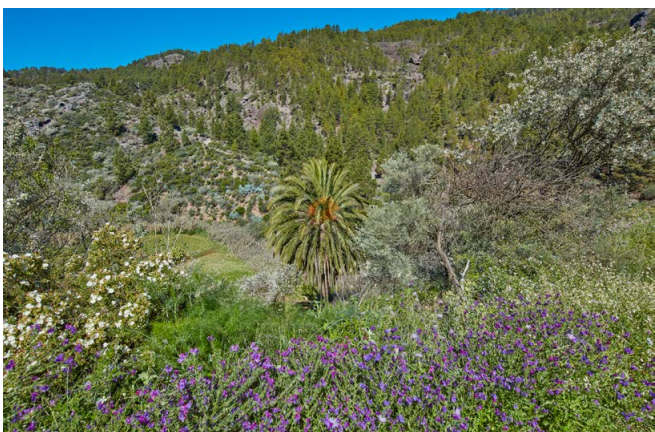
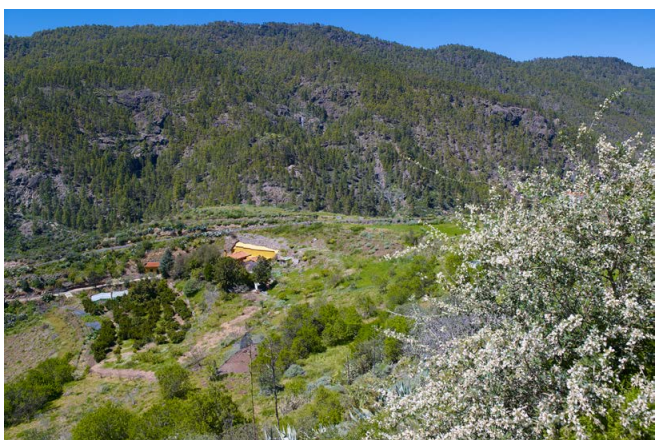


## Trekking

### SL 6 Las Hoyas



Ayuntamiento de Artenara



#### SL 6 - Las Hoyas



Dies ist ein Aufstieg auf die Berggipfel, mit starken Gefällen und Kontrasten. Diese raue und abgelegene Landschaft des Gemeindebezirks von Artenara zu durchwandern, spendet Energie und Befriedigung. Der Weg führt durch hochgebirgige Zonen sowie durch Gipfelloandschaften, Täler und Hochebenen.

Diese Route wurde entworfen um den abgelegten Las Hoyas Staudamm zu besuchen. Es handelt sich um den letzten Staudamm, der von der Gemeinschaft der Bewässerer des Nordens (Comunidad de Regantes del Norte) errichtet und im Jahre 1972 fertiggestellt wurde. Et was weiter unterhalb liegen die grossen Staudämme namens Lugarejos und Los Pérez. Das Fassungsvermögen dieses Staudammes beträgt 1.000.000 Kubikmeter. Er wurde in einem schmalen und geschlossenem Tal konstruiert, mit einem gradlinigen Grundriss und einer 154 Meter langen Dammkrone. Seine maximale Höhe beträgt 40 Meter über dem Flussbett und 43,5 Meter über dem Fundament. Der Umriss besteht aus Schwergewichtsmauern und der Überlauf wurde auf die rechte Strebemauer gelegt. Der Überlauf besteht aus einer fixen Öffnung die eine Länge von 10 Meter hat und ca. 25 m<sup>3</sup> pro Sekunde entwässern kann. Der Ablaufkanal ist ständig gleich breit und endet an einem Trampolin das mit gezahnten Verteilern versehen ist, um das Aufprallen des Wasserstrahls auf die Steinwand zu lindern.

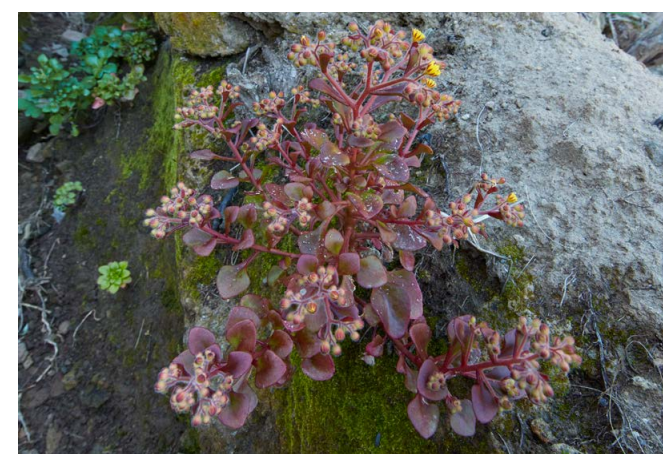
Der Weg beginnt etwas vor der Abzweigung der Landstrassen. Der Eingang des Wanderweges liegt auf der rechten Seite (in Richtung Tamadaba), an einem kleinen Parkplatz. Er dringt in einen dichten kanarischen Kiefernwald ein und führt sofort die Hänge des Carcañales Berges hinunter bis er die Landstrasse bei Lomo de Las Canales erreicht. Wir überqueren die Strasse und wenden uns nach links auf einen Weg, der uns erneut auf einen asphaltierten Weg führt, der bis zum Coruña Weiler absteigt. Wir durchqueren den Ort bis wir an eine zweite asphaltierte Strasse gelangen, die sich am oberen Teil der Wohnanlage befindet. Wir laufen auf der höher gelegenen Landstrasse fünf Meter nach links, um nach rechts einzubiegen. Anschliessend wandern wir auf einer Schotterpiste die an einem grossen, runden Wassertank entlang führt. Wir befinden uns bei Llano de Eulogito. Einige Meter weiter vorne müssen wir darauf achten, dass wir wieder links abbiegen müssen und einen gepflasterten Weg einschlagen an dem ein Metallrohr liegt. Der Abstieg ermöglicht es, sich der Mauer des La Hoyas Staudammes zu nähern. Es lohnt sich der Mauer zu nähern um den besonderen Überlauf zu besichtigen. Wir wenden uns erneut auf den asphaltierten Weg und steigen diesen hinab bis wir die Schlucht erreichen an der wir auf unserer linken Seite (unterhalb der Strasse) unseren Wanderweg einschlagen. Dieser Weg führt hinauf bis nach Tamadaba. Vor der Brücke die die Schlucht überquert, wenden wir uns nach links auf einen steilen Weg der auf dem Bergrücken entlangführt. Wir schliessen uns dem Hauptweg an, der geradewegs durch weitere neue Kiefernwälder führt. An der Kreuzung wenden wir uns nach links und durchqueren La Hoya del Sargento. Wir gelangen auf die Landstrasse und wandern weiter auf den angelegten Wegen die parallel zur asphaltierten Strasse verlaufen, bis wir den Ausgangspunkt unserer Route erreichen.



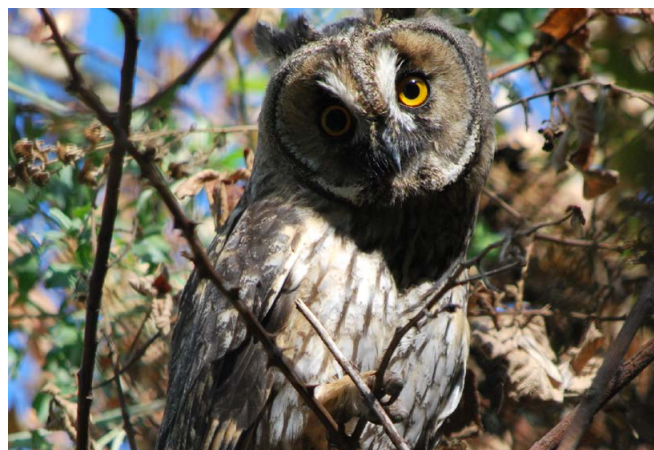
Cerrajón (*Sonchus acaulis*)



Jara, jogarzo (*Cistus monspeliensis*)



Gongarillo (*Aichryson laxum*)



Búho chico (*Asio otus*)

**Punto inicial- Starting point - Ausgangspunkt:**  
Cruce - Junction - Strassenkreuzung Cruz de Acusa  
**Punto final - End point - Endpunkt:**  
El mismo - the same - der selbe  
**Dificultad - Difficulty - Schwierigkeit:**  
Medio-alto - medium-high - mittel bis schwer  
**Tiempo - Duration - Geschätzte Dauer:**  
3 horas - 3 hours - 3 Stunden  
**Longitud total - Total length - Gesamtlänge:**  
6,86 km  
**Desnivel Máximo - Maximum dip - Höhenunterschied:**  
223 m



#### Teléfonos de interés Useful phone numbers Nützliche Telefonnummern

Oficina de Turismo - Tourism Office - Fremdenverkehrsbüro:  
+34 928666102  
Emergencia - Emergencies - Notdienst: +34 112  
Taxi Artenara: +34 608684384 - 649026069  
Ayuntamiento - City Hall - Rathaus: +34 928666117  
Centro de Salud - Health Centre - Gesundheitsdienst:  
+34 928571921  
Guardia Civil - Police - Polizei: +34 928661372  
Policía Local - Local Police - Ortspolizei:  
+34 928705931 / 616419465  
Alojamientos - Accommodations - Unterkunft:  
Artenatur +34 686 795 849

#### Aviso legal

El Ayuntamiento de Artenara suministra estas informaciones, sin interpretar en ningún modo el estado actual de las rutas, la oferta, la calidad, la titularidad de las zonas por donde se pasa, etc.

Asimismo no se hace responsable de los errores, omisiones, o en su caso una mala orientación que pudiera ocasionar cualquier percance entre los usuarios de estos textos.

#### Legal notice

The Artenara City Hall provides this information only for informative purposes and is in no way responsible for the current state of the trails proposed, their quality, the state of ownership of the areas covered, etc. The City Hall accepts no responsibility for any errors, omissions or poor directions that could cause any risk or damage to the users of this information.

#### Allgemeiner Hinweis

Die Gemeindeverwaltung liefert diese Informationen zur Bequemlichkeit der Nutzer dieser Seiten. In keiner Weise legt sie den aktuellen Zustand der Routen, das Angebot, die Qualität, die Eigentümer der Zonen, durch die sie führen usw., aus. Ausserdem übernimmt die Gemeindeverwaltung keine Verantwortung für Fehler, Unterlassungen oder eine schlechte Orientierung, die durch ein Missgeschick der Nutzer dieser Texte passieren können.

[www.artenara.es](http://www.artenara.es)

[www.visitartenara.com](http://www.visitartenara.com)



VisitArtenara

[www.grancanaria.com](http://www.grancanaria.com)



## SL 6 - Las Hoyas



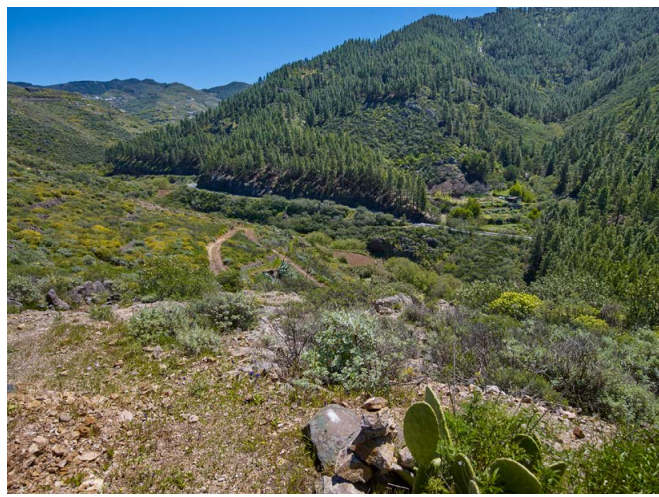
A visit to the mountains to enjoy its airy peaks. With its stark differences in altitude and contrasts, visiting these rural, remote areas of the Artenara municipality will be energising and satisfying. Along with its high altitude profile, this trail also features mountainous landscapes, valleys and plateaus.

This trail has been charted to take you to the hidden Las Hoyas dam. This was the last big dam built by the Northern Irrigation Users' Community and was completed in 1972. The large Lugarejos and Los Pérez dams are located downstream. The wall of the Las Hoyas dam creates a 1,000,000-cubic metre reservoir. The dam has been built in a narrow pass in a flat, even stretch, at a height of 154 metres. It towers to a maximum height of 40 metres above the gorge and is 43.5 metres high with its foundation. The dam is a sheer drop and the spillway, located on the right abutment, is a 10-metre long, fixed channel that can lead away about 25 m<sup>3</sup>/s. The outflow canal is equally wide and ends in a ski-jump fitted with deflecting teeth, to help deal with the impact of the water on the rock along the slopes. (González González, Jaime J.: Tengamos agua y lo tendremos todo: las grandes presas de Gran Canaria (With water, we will have it all: Gran Canaria's big dams), Las Palmas de Gran Canaria, 2004).

The trail begins shortly before the fork in the highway. The access to the trail is located on the right (direction Tamadaba) next to a small parking lot. The path leads into a dense Canary pine forest and quickly descends down the slopes of the Carcañales Mountain to reach the highway at Lomo de Las Canales. Cross the highway and on the left, you have a stretch of unpaved and paved trail that will lead you back to the asphalted road to the village of Coruña above. Walk right through the village to join a second asphalted road in the upper area in the group of houses.

Follow this upper road five metres to the left, to then turn right and take the dirt path that passes along a large, round water tank. This will take you to the Llano de Eulogito plain and you must be careful to not miss another left turn just a few metres ahead, to then descend along a cobbled path with a metal pipe. This descent will take you to the Las Hoyas dam wall and it is surely worth getting closer and looking at its characteristic spillway.

Return to the asphalted road to descend to the ravine, where you will see the path you need to follow on the left (below the road). This is the path that will take you up to Tamadaba. Before taking the bridge across the ravine, take the path on the left that leads up a very steep slope along the centre of the mountainside. This will connect back to the main trail that runs perpendicular to new pine forests. At the junction, turn left to cross Hoya del Sargento and loop back to the highway. The trail then continues along tended trails that run parallel to the asphalted road and takes you back to the starting point.



## SL 6 - Las Hoyas



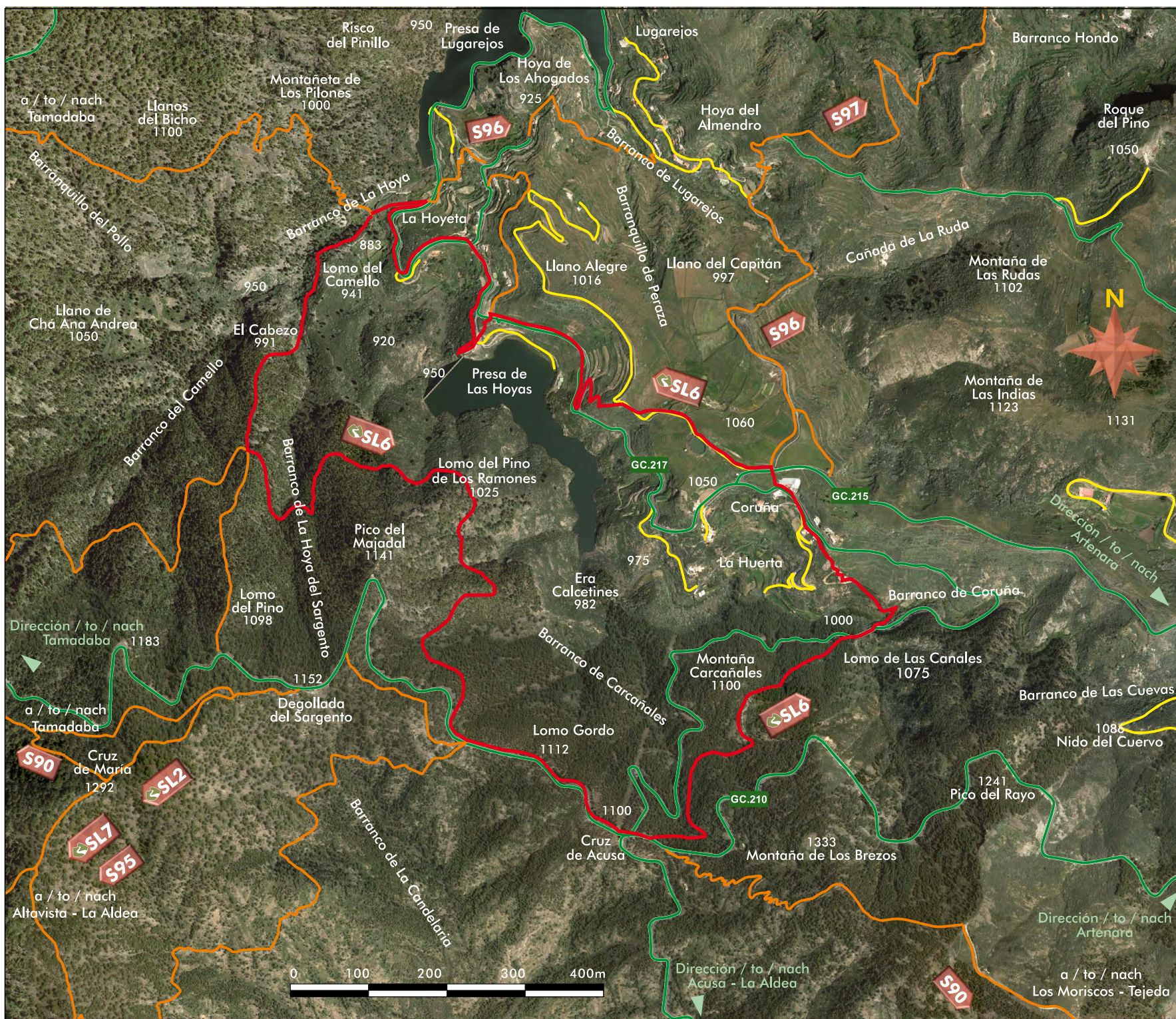
Una visita montañera con aires cumbreños. De fuertes desniveles y contrastes, recorrer estos agrestes y remotos lugares del municipio de Artenara le reportará energía y satisfacción. Con un perfil de alta montaña combinará, a la vez, paisajes de cumbres, valles y altiplanos.

Se ha diseñado con el objetivo de visitar la recóndita Presa de Las Hoyas. Es la última gran presa construida por la Comunidad de Regantes del Norte, finalizándose las obras en el año 1972. Aguas abajo de su emplazamiento se localizan las grandes presas de Lugarejos y Los Pérez. El muro de Las Hoyas crea un vaso de 1.000.000 metros cúbicos. La presa se encajó en una cerrada estrecha, con una traza recta en planta y desarrollo en coronación de 154 metros. La altura máxima de la presa es de 40 metros sobre cauce y 43,5 metros con cimientos. El perfil de la presa es de gravedad y su aliviadero se emplazó en el estribo derecho, consistiendo en un labio fijo de 10 m de longitud, capaz de desaguar cerca de 25 m<sup>3</sup>/s. El canal de descarga mantiene la misma anchura y termina en seguida en un trampolín dotado de dientes deflectores, para mejorar el impacto de la lámina sobre la roca de la ladera ((González González, Jaime J.: Tengamos agua y lo tendremos todo: las grandes presas de Gran Canaria, Las Palmas de Gran Canaria, 2004).

Comienza la ruta un poquito antes de la bifurcación de las carreteras. La entrada del camino se encuentra en la derecha (sentido Tamadaba) junto a un pequeño aparcamiento para vehículos. El camino penetra en un espeso pinar canario y rápidamente desciende las laderas de la Montaña de Carcañales hasta la carretera en el Lomo de Las Canales. Cruzamos la vía y, por la izquierda, un tramo de pista y camino nos permiten volver al asfalto y ascender al caserío de Coruña, atravesándolo completamente hasta conectar con una segunda vía de asfalto en la parte alta del grupo de viviendas.

En la carretera superior, recorremos cinco metros a la izquierda, para entrar a la derecha y caminar por una pista de tierra que pasa junto a un gran estanque de agua redondo. Estamos en el Llano de Eulogito donde, unos metros más adelante, debemos estar pendiente para volver a tomar la izquierda y descender por un camino empedrado donde hay una tubería metálica. Esta bajada nos permite acercarnos al muro de la Presa de Las Hoyas. Merece la pena acercarse a su muro y ver su característico aliviadero.

Volvemos a la vía asfaltada para descender y llegar al barranco donde aparece nuestro camino por la izquierda (debajo de la vía). Es el que sube a Tamadaba. Antes del puente que cruza el barranco tomamos a la izquierda un camino para subir una cuesta muy empinada por el centro del lomo montañoso. Conectaremos con el sendero principal, que recorre perpendicularmente nuevos pinares. En el cruce tomamos a la izquierda atravesando la Hoya del Sargento y regresar a la carretera. Seguiremos por los senderos acondicionados que van paralelo a la vía de asfalto hasta el punto inicial de la ruta.



### Recomendaciones

- Cuide el medioambiente.
- lleve identificación y documentación, agua, ropa de abrigo.
- Evite las colillas y encender fuegos.
- No recolecte plantas, animales o elementos del medio.
- Evite ruidos, respete la tranquilidad.
- Camine acompañado por los senderos existentes.
- Recuerde que usted camina bajo su responsabilidad.

### Recommendations

- Look after the local environment.
- Carry personal identification, water and warm clothing.
- Do not pick plants, catch animals of any natural elements.
- Avoid making noise, respect the peace and quiet.
- Go accompanied and stick to existing footpaths.
- Remember you are walking at your own risk.

### Empfehlungen

- Nehmen Sie Rücksicht auf die Umwelt.
- Tragen Sie Ihren Ausweis und Dokumentation, Wasser, warme Kleidung.
- Werfen Sie keine Zigarettenkippen weg und vermeiden Sie Feuer anzuzünden.
- Keine Pflanzen pflücken, Tiere oder andere natürliche Elemente sammeln.
- Vermeiden Sie Lärm, berücksichtigen Sie die Ruhe.
- Wandern Sie in Begleitung auf den existierenden Wanderwegen.
- Denken Sie daran, dass Sie auf eigener Verantwortung wandern.

	Ruta - Route
	Otras rutas Others routes Andere Routen
	Carreteras Roads Strassen
	Pistas Tracks Wege