

Trekking

SL 4 Risco Caído



Ayuntamiento de Artenara



SL 4 - Risco Caído



Dies ist ein reizvoller Rundweg dessen Höhepunkte die Keramik-
kunst im Stadtteil von Lugarejos und auch die archäologische Fund-
stätte von Risco Caído sind.

Seit jeher stellt der Lugarejos Weiler eine strategisch wichtige Stelle
zwischen den Orten der Umgebung und den Bergen dar. Seine Ent-
stehung hängt möglicherweise mit den prehispanischen Höhlen der
Ureinwohner in Zusammenhang. Die nachkommenden Generati-
onen haben diesen Ort zu einem Weiler entwickelt. Sie bewohnten
die uralten Höhlen und besserten sie aus. Lugarejos wuchs am al-
ten Saumpfad, der das Tal von Agaete mit den Berggipfeln und den
anderen Weilern verbindet. Auf diesem Weg wurden sämtliche Le-
bensmittel ausgetauscht und transportiert. Von der Küste kam z.B.
der Fisch und das Obst und von den höheren Lagen das Getreide,
Kartoffeln, Hülsenfrüchte, Holz, Pinocha (trockene Kiefernnadeln),
Kohle, Brennholz und Pech. Diese Erzeugnisse wurden vom nahe-
liegenden Tamadaba Bergmassiv bis nach Agaete gebracht.

Es lohnt sich den prehispanischen Kultort des Risco Caído zu Fuss
zu besichtigen. Wir schlagen deshalb einen Rundweg vor der im
Dorfzentrum von Lugarejos beginnt. Dieser Ort versetzt uns zurück
in die Zeit zu der die Keramikobjekte (Teller, Tassen, Wasserbehäl-
ter usw.) von Hand, aus Ton hergestellt wurden und im Freien ge-
brannt wurden wobei Kieferholz und Kiefernnadeln als Glut be-
nutzt wurde.

Lugarejos befindet sich zwischen zwei Staudämmen: Los Pérez und
Lugarejos. Beide liegen auf der Landstrasse GC-217 die Cruz de
Acusa und Fagajesto verbindet. Unsere Route beginnt am Weiler.
Wir wenden uns Richtung Süd-Südosten nach Barranco de Luga-
rejos-Artenara. Wir erreichen Hoya del Almendro. Dort verlassen
wir die Betonpiste und wenden uns nach links, wo wir eine Rampe
und die Stufen einiger Häuser hinaufsteigen. Anschliessend steigen
wir den alten Weg bis zum asphaltierten Parkplatz von La Degollada
hinab. An dieser Stelle beginnt der Abstieg nach Risco Caído. Dieser
bequeme Wanderweg führt bis zum Mittelpunkt eines Bergrückens.
Dort wenden wir uns nach rechts um die archäologische Fundstätte
zu erreichen. Auf dem Rückweg wenden wir uns wieder zurück auf
den Bergrücken. Dort steigen wir mehrere natürliche und auch aus
Beton errichtete Stufen (die rutschig sein können) hinunter, bis wir
das Flussbett der Schlucht und die asphaltierte Landstrasse, die auf
der linken Seite liegt, erreichen. Sobald wir auf diese Strasse gelan-
gen, wenden wir uns nach links um den Beginn des nächsten Weges
zu finden. Holzschilder weisen auf der linken Seite darauf hin, die
asphaltierte Strasse zu verlassen und in Richtung Andén de la Hu-
erta zu steigen. Wir erreichen Paso de Los Pérez, wo wir einen wun-
derbaren Blick auf die Staudämme werfen können. Dieser Weg führt
direkt weiter bis nach Lugarejos, der Ausgangspunkt unserer Route.



Talleta (*Aeonium aureum*)



Malfurada (*Hypericum grandifolium*)



Fistulera (*Scrophularia calliantha*)



Calliphona (*Calliphona alluaudi*)

Punto inicial- Starting point - Ausgangspunkt:
Lugarejos

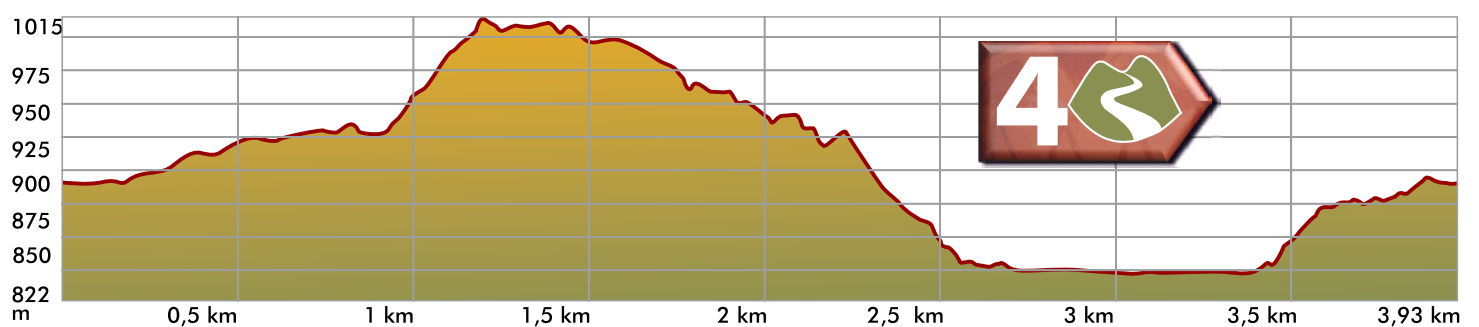
Punto final - End point - Endpunkt:
El mismo - the same - der selbe

Dificultad - Difficulty - Schwierigkeit:
Medio - medium - mittel

Tiempo - Duration - Geschätzte Dauer:
2 horas - 2 hours - 2 Stunden

Longitud total - Total length - Gesamtlänge:
3,93 km

Desnivel Máximo - Maximum dip - Höhenunterschied:
193 m



Teléfonos de interés Useful phone numbers Nützliche Telefonnummern

Oficina de Turismo - Tourism Office - Fremdenverkehrsbüro:
+34 928666102

Emergencia - Emergencies - Notdienst: +34 112

Taxi Artenara: +34 608684384 - 649026069

Ayuntamiento - City Hall - Rathaus: +34 928666117

Centro de Salud - Health Centre - Gesundheitsdienst:
+34 928571921

Guardia Civil - Police - Polizei: +34 928661372

Policía Local - Local Police - Ortspolizei:
+34 928705931 / 616419465

Alojamientos - Accommodations - Unterkunft:
Artenatur +34 686 795 849

Aviso legal

El Ayuntamiento de Artenara suministra estas informaciones, sin interpre-
tar en ningún modo el estado actual de las rutas, la oferta, la calidad, la
titularidad de las zonas por donde se pasa, etc.

Asimismo no se hace responsable de los errores, omisiones, o en su caso
una mala orientación que pudiera ocasionar cualquier percance entre los
usuarios de estos textos.

Legal notice

The Artenara City Hall provides this information only for informative pur-
poses and is in no way responsible for the current state of the trails propo-
sed, their quality, the state of ownership of the areas covered, etc. The City
Hall accepts no responsibility for any errors, omissions or poor directions
that could cause any risk or damage to the users of this information.

Allgemeiner Hinweis

Die Gemeindeverwaltung liefert diese Informationen zur Bequemlichkeit
der Nutzer dieser Seiten. In keiner Weise legt sie den aktuellen Zustand der
Routen, das Angebot, die Qualität, die Eigentümer der Zonen, durch die
sie führen usw., aus. Ausserdem übernimmt die Gemeindeverwaltung keine
Verantwortung für Fehler, Unterlassungen oder eine schlechte Orientie-
rung, die durch ein Missgeschick der Nutzer dieser Texte passieren können.

www.artenara.es

www.visitartenara.com



VisitArtenara

www.grancanaria.com



SL 4 - Risco Caído



This attractive hiking trail follows a circular itinerary, with Lugarejos, a neighbourhood known for pottery, and the Risco Caído archaeological site as points of reference.

The town of Lugarejos has been a strategic location between the surrounding areas and the mountains for very long. Its origins are probably linked to the ancient inhabitants and their pre-Hispanic caves. Later generations then erected a town in this area by reusing and refurbishing these old caves. Lugarejos grew alongside the old bridge path that connected the Agaete Valley with the island's peaks and other towns. All trade and barter in products from the coast, for example fish and fruit, passed through this area. In exchange, products like food grains, potatoes and pulses were sent down to the coast. It was also an important logging path and was used to transport pine-needles, wood, coal, kindling and pitch from the nearby Tamadaba massif to Agaete.

The pre-Hispanic Risco Caído temple is worth a visit on foot and to just that aim, we propose this circular trail that begins in Lugarejos. This centre for pottery will take you back to the time when pottery was made by hand from clay, following highly traditional methods, albeit with one unique and long-standing difference: After the pottery items were made (grills, plates, cups, water pots, statues etc.), they were fired in open-air without a kiln, using pine wood, rock rose, pine needles etc.

Lugarejos is located between the Los Pérez and Lugarejos dams, both of which are along the GC-217 local highway that connects Cruz de Acusa and Fagajesto.

The hiking trail begins in the town, by heading south-southeast in the Barranco de Lugarejos-Artenara direction. You will come to Hoya del Almendro, where you need to head off the asphalted path by turning left and climbing up a ramp and the steps of various houses. Take this old route to La Degollada (asphalted parking lot), where you will now begin the descent towards Risco Caído. Follow this well-conditioned trail to the centre of a hill where you need to turn right to head to the Archaeological Site. Head back towards the hill and climb down using the many natural and cement steps (watch your step), till you are in the gorge of the ravine and at an asphalted highway (which will be to your left). Once on this path, turn left again to look for the beginning of the next trail. You will see some wooden signs that ask you turn left and leave the asphalted road to head up to Andén de la Huerta. Thereafter, you will come to the Los Pérez pass (a perfect location with a panoramic view of the dams). This path will take you directly to Lugarejos, back to the starting point of the trail.



SL 4 - Risco Caído



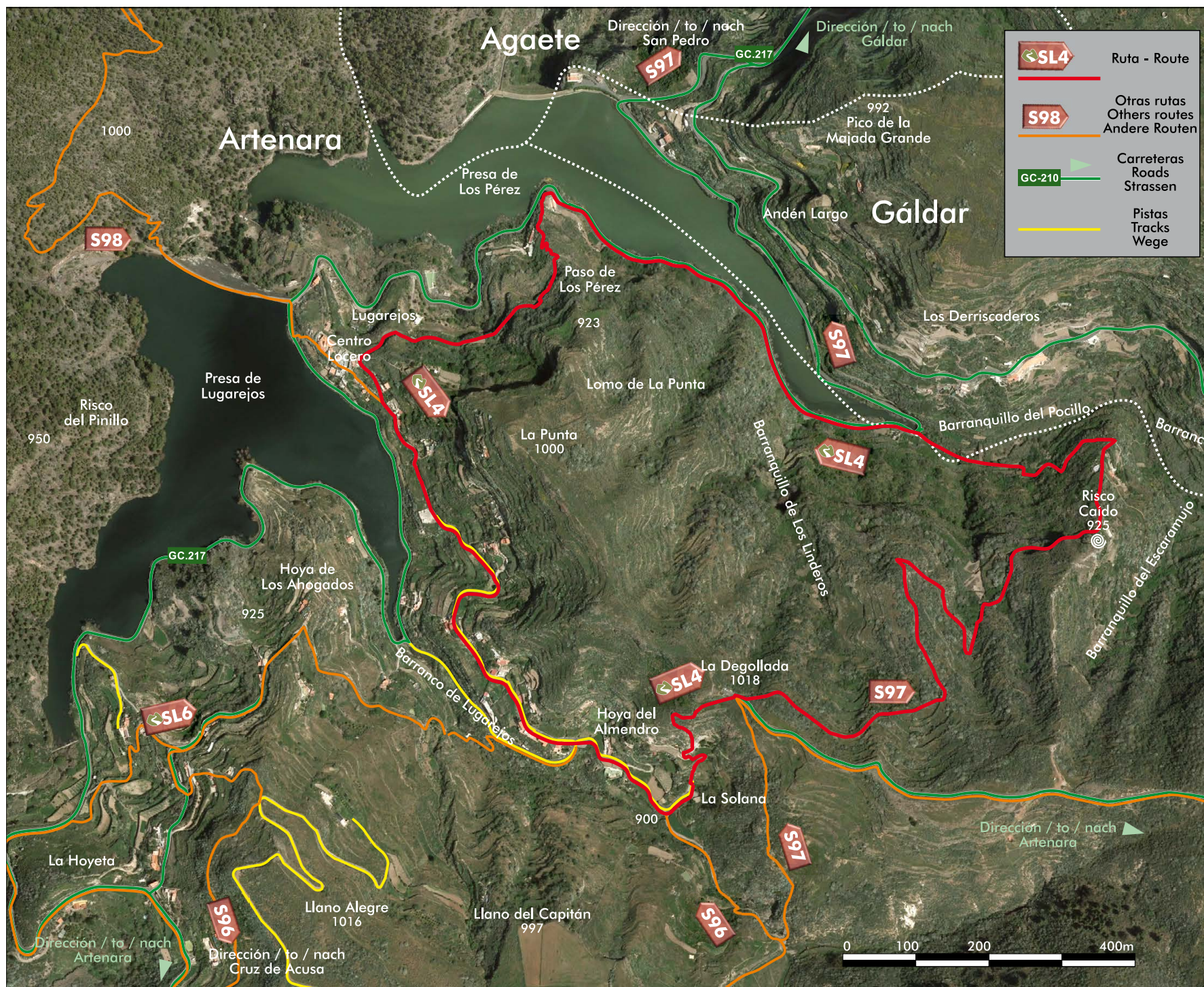
Atractiva ruta de senderismo que se diseña de forma circular tomando como referencia el barrio loco de Lugarejos y el yacimiento arqueológico de Risco Caído.

Ya desde muy antiguo el caserío de Lugarejos era un lugar estratégico entre los pueblos circundantes y las montañas. Su génesis, probablemente, esté relacionada con las cuevas prehispanicas de sus antiguos moradores. Las generaciones posteriores fueron levantando un caserío reutilizando y acondicionando las pretéritas cuevas. Creció Lugarejos junto al antiguo camino de herradura que comunicaba el Valle de Agaete con la cumbre de la Isla y el resto de caseríos. Por allí pasó todo el comercio e intercambio de productos de la costa como por ejemplo, el pescado y las frutas. A cambio, bajaban productos como cereales, papas, legumbres, además de pinocha, maderas, carbón, leña y brea, desde el cercano macizo de Tamadaba hasta Agaete.

Por otro lado el santuario prehispanico de Risco Caído merece una visita a pie (para acceder al interior hay que reservar). Para ello, proponemos una ruta circular que comienza en el centro loco de Lugarejos, que le remontará a la época donde se hacía loza a mano, con barro, siguiendo las técnicas más populares, pero con una diferencia, original y antigua: después de la elaboración de las piezas de alfarería (tostadores, platos, tazas, bernegales, tallas, etc) se guisaban al aire libre, sin hornos, usando como brasas maderas de pinos o de hogarzos, pinocha, etc.

Lugarejos se encuentra entre las dos presas: Los Pérez y Lugarejos, ambas en el trayecto de la carretera local GC-217 que une los puntos conocidos como Cruz de Acusa y Fagajesto. Esta pequeña carretera es angosta pero muy panorámica.

Nuestra ruta a pie comienza en el caserío, tomando la dirección del Barranco de Lugarejos-Artenara, rumbo sur-sureste. Llegamos a la Hoya del Almendro, donde abandonamos la pista de hormigón girando a la izquierda para subir una rampa y los escalones de varias viviendas. Ascendemos por el viejo camino hasta la Degollada (aparcamiento de asfalto), punto donde se inicia la bajada hacia el Risco Caído. Sendero bueno hasta el centro de un lomo, donde giraremos a la derecha para llegar al Yacimiento Arqueológico. Retrocedemos hasta el lomo y bajamos utilizando varios escalones naturales y de hormigón (zona resbaladiza) hasta el cauce del barranco y carretera de asfalto (queda a su izquierda). Una vez en esta vía, tomamos, nuevamente a la izquierda para ir en busca de la entrada de nuestro siguiente camino. Unas señales de madera que vera por su izquierda, le invitan a abandonar el asfalto y subir al Andén de la Huerta. Posteriormente llegará al Paso de Los Pérez (lugar ideal para visualizar el panorama de las presas). Este camino le lleva directamente a Lugarejos, inicio de la ruta.



Recomendaciones

Cuide el medioambiente. lleve identificación y documentación, agua, ropa de abrigo. Evite las colillas y encender fuegos. No recolecte plantas, animales o elementos del medio. Evite ruidos, respete la tranquilidad. Camine acompañado por los senderos existentes. Recuerde que usted camina bajo su responsabilidad.

Recommendations

Look after the local environment. Carry personal identification, water and warm clothing. Do not pick plants, catch animals of any natural elements. Avoid making noise, respect the peace and quiet. Go accompanied and stick to existing footpaths. Remember you are walking at your own risk.

Empfehlungen

Nehmen Sie Rücksicht auf die Umwelt. Tragen Sie Ihren Ausweis und Dokumentation, Wasser, warme Kleidung. Werfen Sie keine Zigarettenskippen weg und vermeiden Sie Feuer anzuzünden. Keine Pflanzen pflücken, Tiere oder andere natürliche Elemente sammeln. Vermeiden Sie Lärm, berücksichtigen Sie die Ruhe. Wandern Sie in Begleitung auf den existierenden Wanderwegen. Denken Sie daran, dass Sie auf eigener Verantwortung wandern.